

# INFORMACIÓN ESTADÍSTICA 30 AÑOS



Oficina Central Estadística - Registros Médicos

Dirección Asociada de Atención al Paciente

## Prólogo

*El Hospital de Pediatría "Prof. Dr. Juan P. Garrahan", máximo referente de salud pública del país, gratuito, de Alta Complejidad Pediátrica se encuentra comprometido desde su inauguración, el 25 de agosto de 1987, con los valores de ética, equidad, accesibilidad y calidad, con el objetivo de brindar la mejor calidad de atención a todos los niños de la Argentina.*

Hoy, en el trigésimo Aniversario de nuestro Hospital, la Oficina de Estadística, dependiente de la Dirección de Atención al Paciente - a través de esta publicación -, tiene como objetivo mostrar a la comunidad hospitalaria la producción asistencial de estos 30 años de vida de la Institución, que tuvo un crecimiento rápido y sostenido en el tiempo.

Esta publicación a diferencia de otras, no solamente brinda el resultado cuantitativo de la atención asistencial dispensada en estos 30 años. Teniendo en cuenta las distintas modalidades de atención y basada en los cuidados progresivos, agrega la información de cada especialidad y de su producción desde el inicio.

En la preparación de esta publicación, transitamos en la retrospectiva, nuestra propia historia como Oficina. Evocamos sus comienzos desde la puesta en marcha, llevada a cabo por Nérida Sorcinelli y equipo, recogiendo, procesando y analizando los datos de forma "artesanal", sin otra tecnología que tres calculadoras "Olivetti" y dos máquinas de escribir como únicas herramientas. Nos adaptamos y enriquecimos luego con el advenimiento de nuevas tecnologías, sumando también recurso humano y transitando la conducción del sector a lo largo de estos años Catalina Lazaroff, y nuestro entrañable Carlitos Papadopulos.

Hoy como ayer seguimos trabajando, incorporando personal formado en el área, comprometidos en la capacitación permanente, para brindar información asistencial, siendo conscientes del carácter de insumo esencial de la misma a las áreas de gestión, para la planificación y toma de decisiones que impliquen mejorar la salud y la calidad de vida de nuestros chicos.

*SILVANA A. MATTIO*

Encargada de Of. Central de Estadística

## Introducción

A lo largo de sus 30 años el Hospital de "Juan P. Garrahan", ha experimentado un importante y constante crecimiento de su producción asistencial en todas las modalidades de atención, pudiendo dar respuesta a las demandas de la población infantil que asiste a nuestro Hospital.

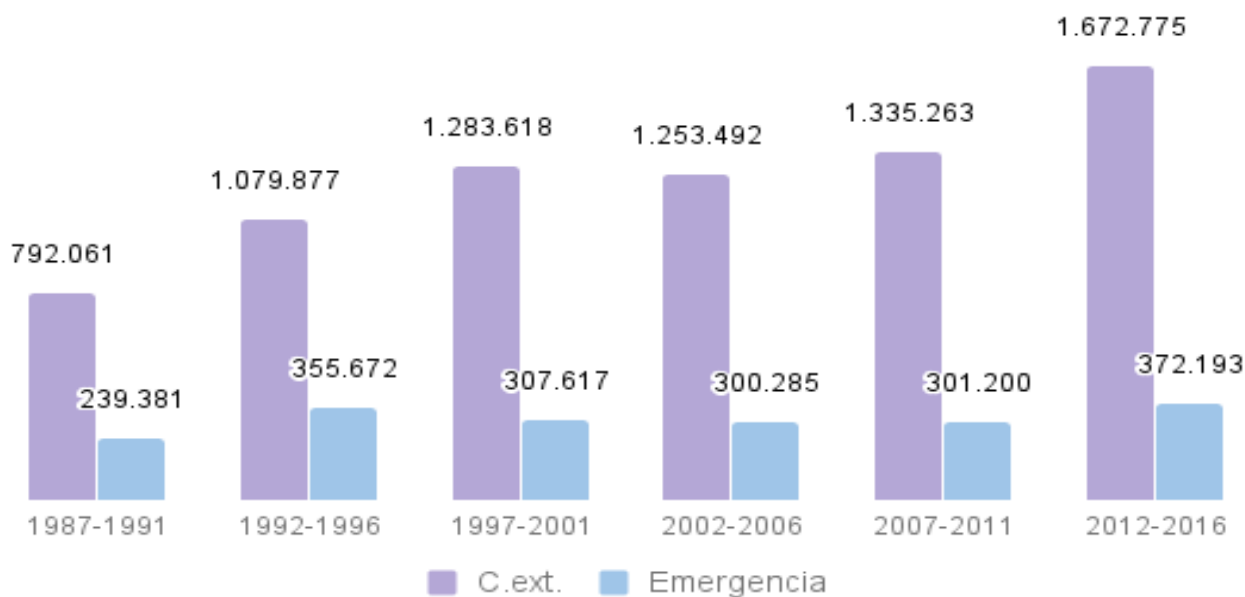
La sumatoria de recurso humano calificado y comprometido, tanto en el tramo asistencial como no asistencial, y la incorporación de los avances científico-tecnológico han hecho posible el objetivo de brindar atención eficaz y de calidad, abierta a todo el país.

Este crecimiento se ha visto reflejado en los distintos tipos de atención: Ambulatoria, de Internación, en Hospital de Día y en los últimos años bajo la modalidad de Atención a Distancia.

## Área Ambulatoria

El análisis de la atención en Consultorios Externos y en el área de Emergencia refleja, desde sus comienzos, un crecimiento gradual tal como puede apreciarse en el gráfico siguiente. El incremento de las prestaciones en **Consultorios Externos** es producto del aumento en la oferta de especialidades médicas, contando en el inicio con 16 servicios y ampliando a 34 en la actualidad, con la consiguiente incorporación de recurso humano competente.

### *Prestaciones Consultorios Externos y Emergencia*



En el mismo gráfico también se puede visualizar la evolución de la atención en **Emergencia**, disminuyendo sensiblemente el peso de las consultas del servicio sobre el total de los Consultorios Externos. Se observa el descenso de 30 % en el primer quinquenio a 22 % en el último, lo que evidencia la eficacia alcanzada por nuestros servicios brindados.

### Triage

La gran demanda asistencial en los servicios de Emergencia, requirió organizar la existencia en tiempo y forma, creando circuitos de clasificación y atención ágil y eficiente de los pacientes mediante Triage. El mismo se practica de forma sistemática en nuestro Hospital desde el año 2013.

Debido a las características de la población pediátrica, se utilizan cinco niveles de urgencia. En nuestro Hospital se adoptó un sistema canadiense (Canadian Emergency Department Triage Acuity Scale), modificado según necesidades locales.

Los pacientes son evaluados y asignados a un nivel de urgencia, dentro de los primeros minutos de llegada a la Unidad de Emergencia.

Se clasifican en cinco niveles: Nivel 1 (Rojo), Nivel 2 (Naranja), Nivel 3 (Amarillo), Nivel 4 (Verde), Nivel 5 (Azul): precisan asistencia o reevaluación dentro de los 15, 30, 60 y 120 minutos respectivamente.

## Orientación Clínica

El Hospital desde su apertura incorporó la “orientación de los pacientes” como primera modalidad de atención de ingreso a la institución. En sus comienzos era llevada a cabo en forma rotativa por médicos clínicos y enfermeros. En el año 2007, se formaliza la creación del servicio de **Orientación Clínica**. El objetivo de esta modalidad es brindar una mejor atención a los pacientes que concurren por primera vez al hospital, canalizando su atención según patología, riesgo y grado crítico, logrando incrementar la eficacia en el abordaje y la eficiencia en el manejo de los recursos hospitalarios.

## Consultorios Multidisciplinarios

Debido a la complejidad de las patologías abordadas en nuestra institución y la necesidad de las mismas de ser atendidas por varias disciplinas, comienzan a funcionar en el año 1992 los **Consultorios Multidisciplinarios**. Los mismos se encuentran integrados por médicos clínicos, médicos especialistas, personal de enfermería, psicólogos, kinesiólogos, nutricionistas, asistentes sociales, entre otros, sumando en la actualidad 25 consultorios, atendiendo casi 16.000 consultas anuales.

Completan la atención en área ambulatoria, las prestaciones realizadas por profesiones no médicas como Psicología, Kinesiología, Alimentación, Fonoaudiología y Servicio Social, también en constante evolución.

## Proceso Clínico - Quirúrgico

El año 2013 se implementó el nuevo **Proceso Clínico - Quirúrgico** basado en la ambulatorización de los pacientes pre-quirúrgicos que no requieren internación previa. Fueron atendidos desde el comienzo 22.690 pacientes en el consultorio de Pre-Admisión Quirúrgica. También se habilitó como parte de este circuito la UF de internación Pre-post quirúrgica, produciendo desde su inicio, un promedio diario de 18,8 egresos con una permanencia de internación menor a un día. Ese proceso permitió agilizar el circuito de acceso a la cirugía, funcionando como un Hospital de Día Quirúrgico, y maximizar el aprovechamiento del recurso cama, aumentando el número de cirugías.

## Procedencia de Pacientes

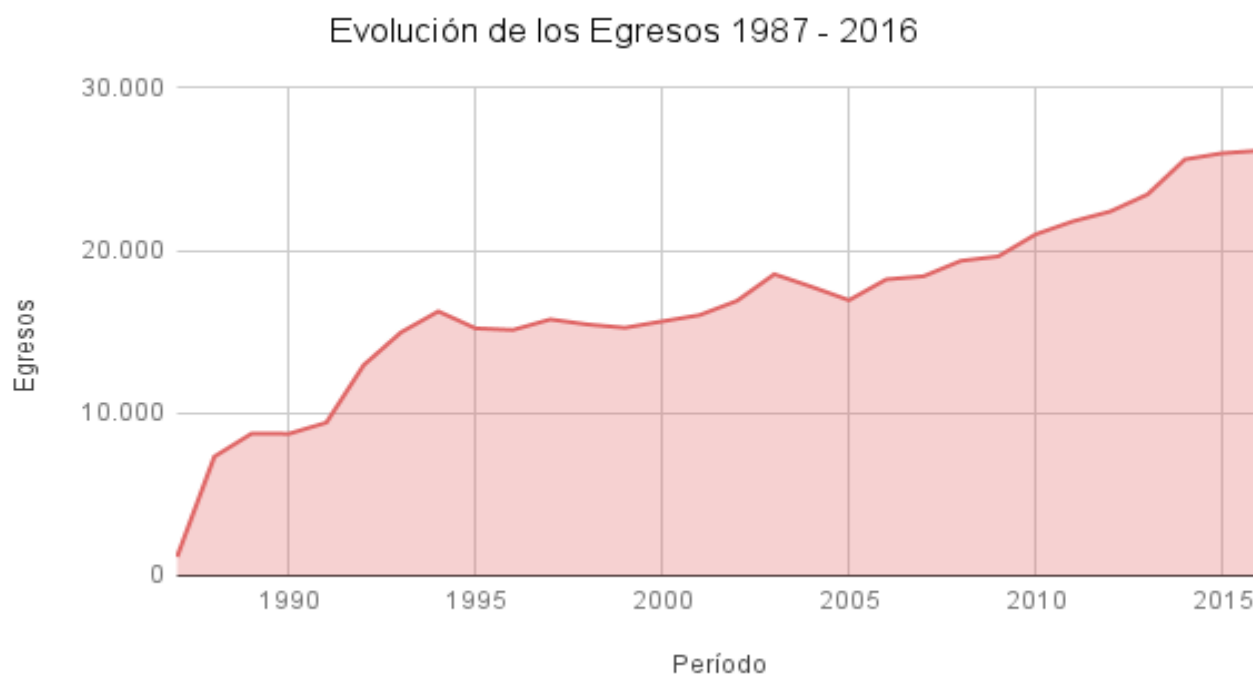
Analizando la residencia de los pacientes atendidos en el Hospital en los 30 años bajo la modalidad de Consultorios Externos, podemos observar que el 70 % provienen de la Provincia de Buenos Aires, dentro de los cuales aproximadamente el 57 % procede del Conurbano Bonaerense. En el siguiente gráfico se puede observar la apertura en términos porcentuales.



## Área Internación

La internación de nuestro Hospital, organizada según cuidados progresivos, comenzó en el año 1987 con poco más de cien camas. La dotación se incrementó ininterrumpidamente, hasta llegar en el año 2016 a 534 camas, con la incorporación de 21 camas de CIM CAIPHO para quimioterapias más prolongadas.

En cuanto a la producción de egresos hospitalarios podemos dividirla en distintos períodos de tiempo. El primero comprendido entre los años 1987 a 1991, con un marcado crecimiento del producto hospitalario, pasando de 1.166 egresos en 1987, a casi 13.000 en el año 1992, manteniéndose relativamente estable hasta el año 2002, para luego aumentar en forma constante y significativa en los últimos años, con un máximo de **26.153** egresos en el año 2016.



A través del uso de los indicadores hospitalarios más significativos, los cuales aplicados en conjunto, aportan información para evaluar el funcionamiento interno del Establecimiento, se evidencia en los pasados 30 años una evolución positiva de la eficiencia en la modalidad de internación. En la siguiente Tabla podemos apreciar la evolución de los indicadores desde 1987 hasta el año 2016.

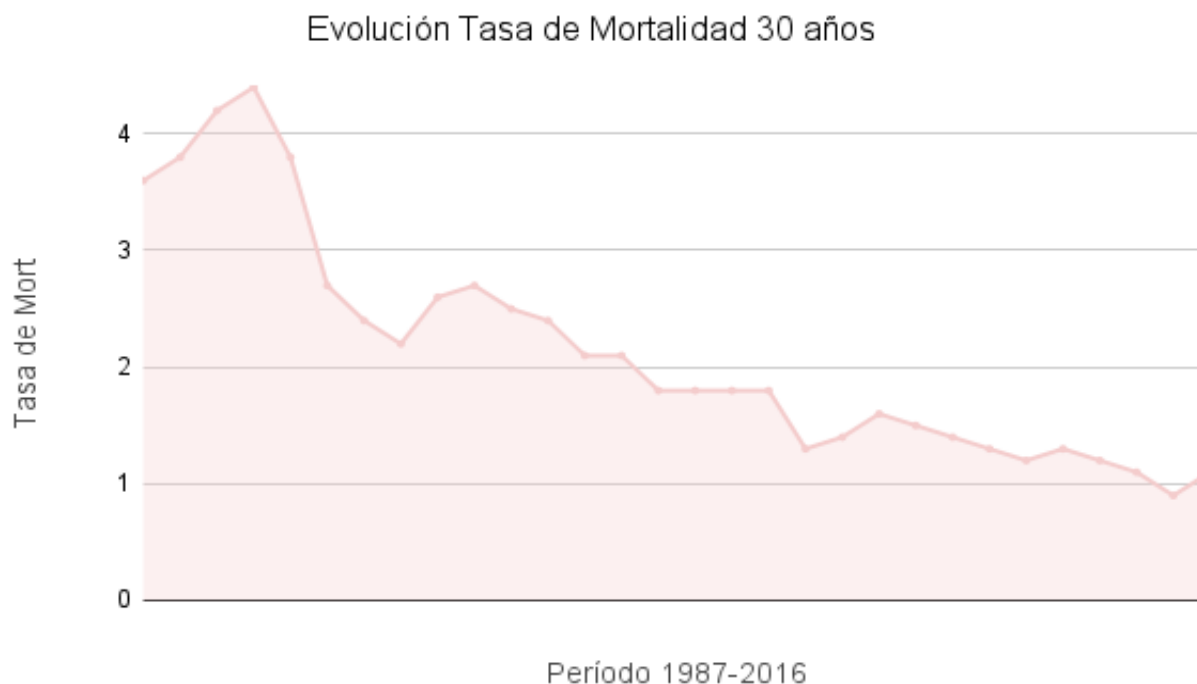
<b>Evolución Indicadores Internación 30 años</b>					
<b>Período</b>	<b>Pr. C.Dispo</b>	<b>P.Ocup.</b>	<b>P.Perman.</b>	<b>Tasa de Mort</b>	<b>Giro Cama</b>
1987	88,0	82,1	<b>8,0</b>	3,6	13,2
1988	271,7	81,6	<b>11,1</b>	3,8	27,0
1989	315,4	86,3	<b>11,4</b>	4,2	27,8
1990	320,4	87,9	<b>11,8</b>	4,4	27,3
1991	321,0	91,9	<b>11,4</b>	3,8	29,4
1992	333,9	94,3	<b>8,9</b>	2,7	38,8
1993	356,4	97,5	<b>8,5</b>	2,4	42,0
1994	381,2	94,1	<b>8,0</b>	2,2	42,7
1995	388,1	93,5	<b>8,7</b>	2,6	39,2
1996	400,5	92,0	<b>8,9</b>	2,7	37,8
1997	395,2	92,8	<b>8,5</b>	2,5	39,9
1998	389,4	90,7	<b>8,3</b>	2,4	39,7
1999	387,4	90,1	<b>8,3</b>	2,1	39,4
2000	395,2	90,9	<b>8,4</b>	2,1	39,6
2001	400,7	90,7	<b>8,3</b>	1,8	40,0
2002	402,8	90,0	<b>7,9</b>	1,8	42,0
2003	415,1	92,9	<b>7,6</b>	1,8	44,7
2004	407,3	90,3	<b>7,6</b>	1,8	43,6
2005	394,8	88,0	<b>7,5</b>	1,3	42,9
2006	420,9	88,1	<b>7,4</b>	1,4	43,3
2007	436,0	88,4	<b>7,6</b>	1,6	42,3
2008	445,9	89,4	<b>7,5</b>	1,5	43,5
2009	466,0	89,5	<b>7,4</b>	1,4	44,0
2010	454,0	91,2	<b>7,2</b>	1,3	46,3
2011	462,4	91,8	<b>7,1</b>	1,2	47,2
2012	464,1	94,4	<b>7,1</b>	1,3	48,3
2013	466,7	95,1	<b>6,9</b>	1,2	50,3
2014	486,7	96,9	<b>6,7</b>	1,1	52,6
2015	487,8	98,0	<b>6,7</b>	0,9	53,3
2016	506,0	97,1	<b>6,9</b>	1,1	51,7

Teniendo en cuenta la evolución del Hospital y el marcado incremento de los primeros años, utilizaremos como medida representativa la Mediana histórica que nos permite trabajar con valores dispares reduciendo el margen de variabilidad. Con el objetivo de analizar el pasado más reciente, tomaremos en cuenta la tasa de crecimiento de los últimos cinco años de diversos Indicadores respecto de la Mediana anteriormente mencionada. En la siguiente Tabla se pueden observar los mencionados indicadores. A efectos de realizar un análisis actual de las prestaciones hospitalarias tomaremos el período comprendido entre los años 2012-2016.

Crecimiento respecto a la Mediana Histórica					
Año	Egresos	Giro Cama	Camas Disp.	Promedio de Perman.	% Ocup.
1987-2016 *	16.589	42,2	400,6	7,9	91,1
2012	35,1 %	14,4 %	15,8 %	-10,1 %	3,6 %
2013	41,4 %	19,2 %	16,5 %	-12,7 %	4,4 %
2014	54,4 %	24,6 %	21,5 %	-15,2 %	6,4 %
2015	56,7 %	26,3 %	21,7 %	-15,2 %	7,6 %
2016	57,6 %	22,5 %	26,3 %	-12,7 %	6,6 %

\* Los valores corresponden a la Mediana Histórica de cada variable.

Otro indicador representativo de la atención asistencial en términos de calidad y seguridad del paciente es la **Tasa de Mortalidad Hospitalaria**, la cual disminuyó visiblemente a lo largo de los 30 años, alcanzando un valor mínimo de 0,9 % en el año 2015.





## Morbilidad Hospitalaria

En la Oficina de Estadística se realiza la codificación de los pacientes egresados del Hospital. Como la mayoría de los países, Argentina ha adoptado la CIE 10 (Clasificación Internacional de Enfermedades, 10 ma. Revisión) como sistema de información basado en la morbi-mortalidad. La CIE 10 constituye uno de los estándares internacionales más usados para elaborar Estadísticas de Morbilidad y Mortalidad en el mundo. En el Hospital se adoptó la codificación según la CIE 10 en el año 2004.

Comprender las causas de las enfermedades y otros motivos de atención, que afectan a la población hospitalizada, constituye una importante fuente de información para la planificación del abordaje de las patologías.

El brindar información acerca de la morbilidad de los egresos, producidos en el Hospital Juan P. Garrahan, forma parte de la misión de la Oficina de Estadística.

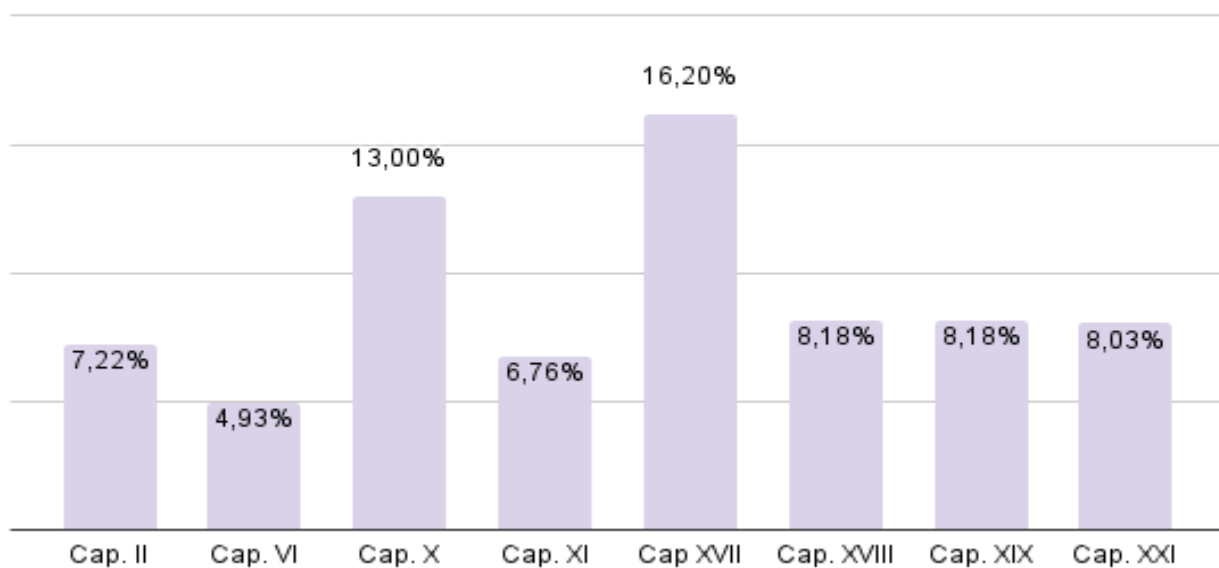
La CIE 10 agrupa las enfermedades en XXI capítulos, atendiendo diversos criterios conjuntos, tales como: enfermedades epidémicas; enfermedades constitucionales o generales; enfermedades localizadas ordenadas por sitio anatómico; enfermedades del desarrollo; traumatismos y causas externas.

A continuación presentaremos un gráfico que muestra en términos proporcionales los ocho principales grupos de patologías atendidas en el Hospital en el período comprendido entre los años 2004 a 2015 inclusive. Para ello utilizaremos ocho capítulos comprendidos en la CIE 10.

Los mismos son:

- Capítulo II: Tumores (neoplasias).
- Capítulo VI: Enfermedades del Sistema Nervioso.
- Capítulo X: Enfermedades del Sistema Respiratorio.
- Capítulo XI: Enfermedades del Sistema Digestivo.
- Capítulo XVII: Malformaciones Congénitas, Deformidades y Anomalías Cromosómicas.
- Capítulo XVIII: Síntomas, signos y hallazgos anormales clínicos y de laboratorio, no clasificados en otra parte.
- Capítulo XIX: Traumatismos, envenenamientos y algunas otras consecuencias de causas externas.
- Capítulo XXI: Factores que influyen en el estado de salud y contacto con los servicios de salud. Se incluyen las sesiones de quimioterapia y trasplantes.

## Principales Grupos de Patologías de Pacientes Egresados según CIE 10 período 2004 - 2015

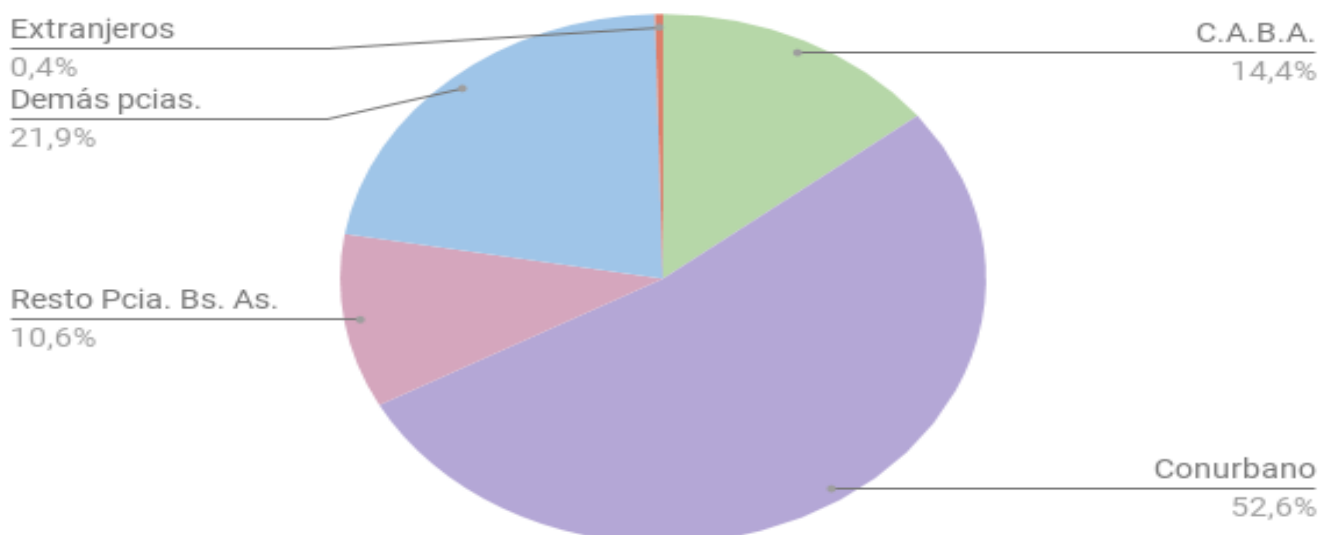


Como se puede observar el mayor grupo está comprendido en el Capítulo XVII “Malformaciones Congénitas, Deformidades y Anomalías Cromosómicas” con el 16,20 %, seguido por el Capítulo X “Enfermedades del Sistema Respiratorio” que agrupa al 13 % de los egresos.

### Procedencia de Pacientes

Analizando la residencia de los pacientes atendidos en el Hospital en los 30 años bajo la modalidad de Internación, podemos observar que el 63,2 % provienen de la Provincia de Buenos Aires, dentro de los cuales aproximadamente el 53 % procede del Conurbano Bonaerense. A diferencia de la modalidad ambulatoria, se destaca una mayor participación de los pacientes residentes del interior del país. En el siguiente gráfico se puede observar la apertura en términos porcentuales.

### Residencia Internación 30 años



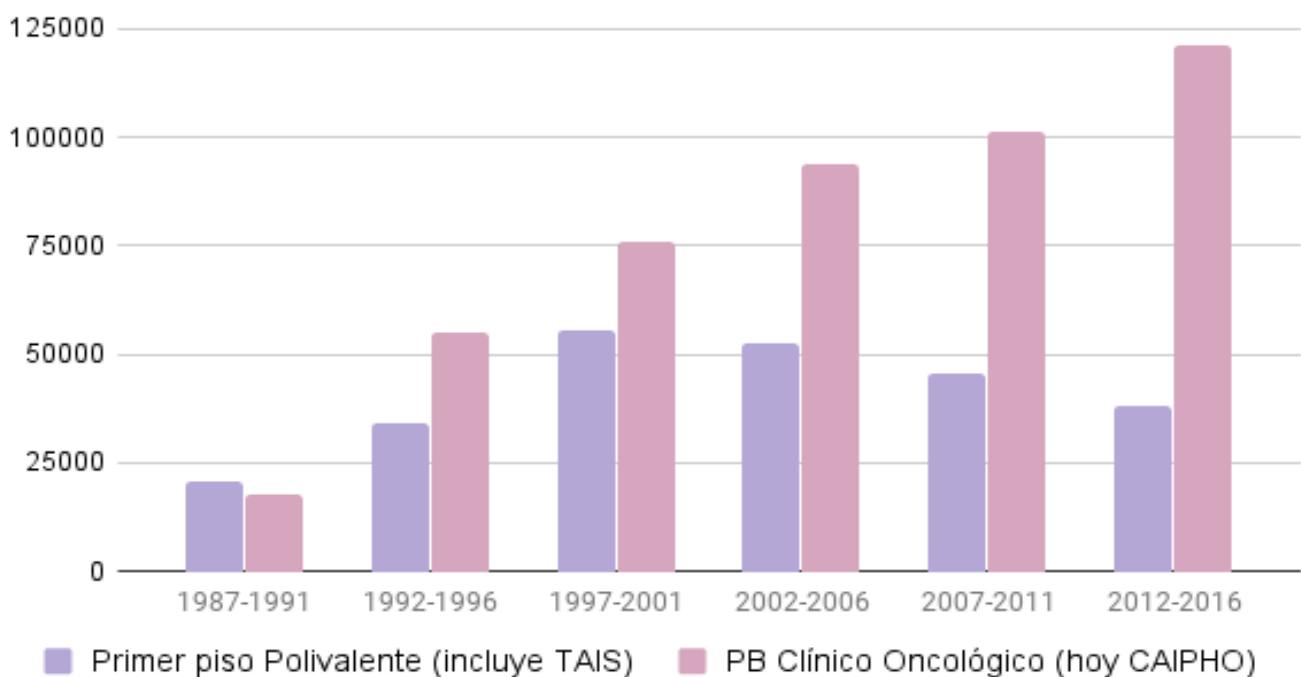
## Hospital de Día

Esta modalidad de atención, desde sus inicios ha ido incrementando su producción de forma permanente. La misma contempla las modalidades de Hospital de Día Polivalente y Hospital de Día Clínico-Oncológico. A su vez, desde el año 1999 se discriminan las atenciones de T.A.I.S (Tratamiento Ambulatorio de Infecciones Severas).

En Diciembre de 2015 se inauguró el nuevo Hospital de Día Clínico Oncológico “CAIPHO” (Centro de Atención Integral del Paciente Hemato-oncológico), con el objetivo de centralizar la atención del paciente oncológico, realizando actividades de diagnóstico y tratamiento, brindando atención médica ambulatoria y odontológica.

En el gráfico siguiente podemos apreciar la producción de los distintos Hospitales de Día en estos treinta años. En total se han realizado 246.666 sesiones en el Hospital Primer piso Polivalente (incluyendo TAIS) y 465.147 en Planta Baja Clínico Oncológico.

Producción Hospital de Día 1987 - 2016



## Otras Prestaciones Profesionales

### Alimentación

Raciones servidas	21.061.549
Fórmulas Lácteas	12.893.388
Campaña Lactancia	
Materna	26.175

### Anatomía Patológica

Biop. y Estudios	325.458
Autopsias	1.275
Citologías	14.096
Tacos	228.905
Biología Molecular	6.073

### Clínicas Interdisciplinarias

Psicopedagogía	105.824
Fonoaudiología	44.125

### Hemoterapia – Medicina Transfusional

Transfusiones	613.952
Aféresis	53.730
Donantes Atendidos	355.449
Colectas de Cordón	16.925
Colectas de Sangre	18.022

### Cirugía Plástica

Odontología	21.266
-------------	--------

### Kinesiología

Ambulatorio (*)	474.664
Internación	8.347.202
Hospital de Día	13.797

(\*) Incluye atenciones en guardia

### Servicio Social

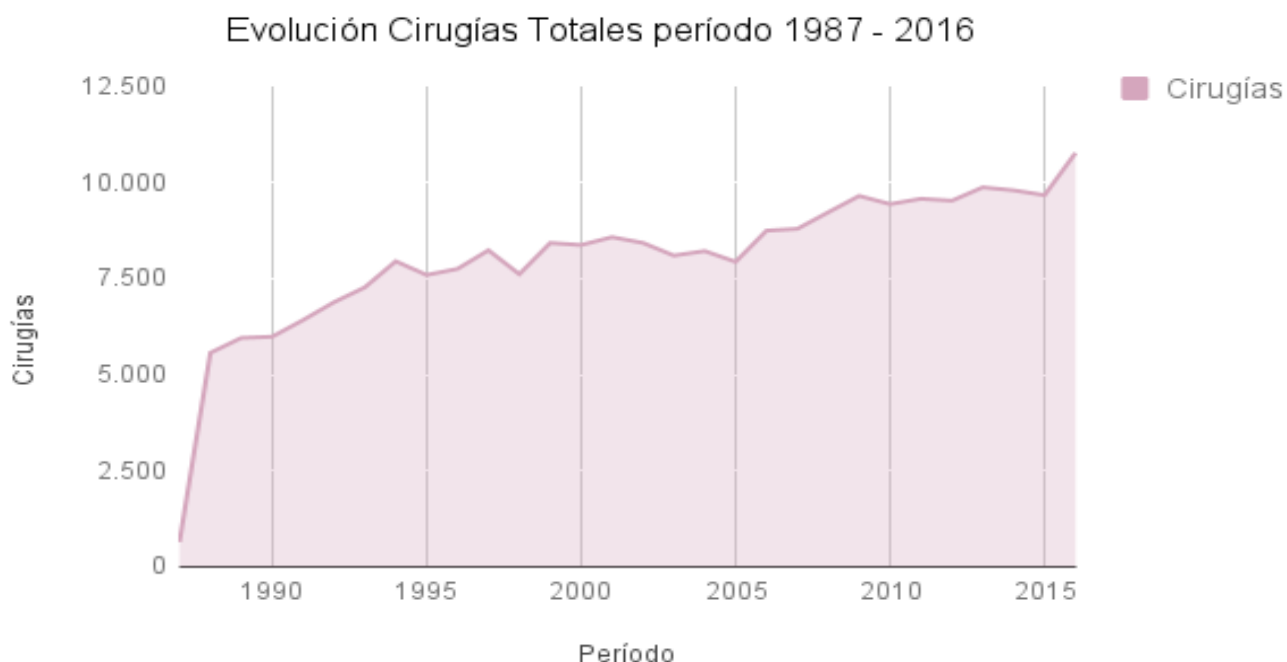
Entrevistas	459.304
Interconsultas	190.129
IC y Act. Externas	225.683
Gestión de Subsidios	123.039

## Diagnóstico y Tratamiento

### Cirugía

El Hospital cuenta en la actualidad con 13 quirófanos, y ha alcanzado el total de **241.024** cirugías realizadas desde que abrió sus puertas en el año 1987.

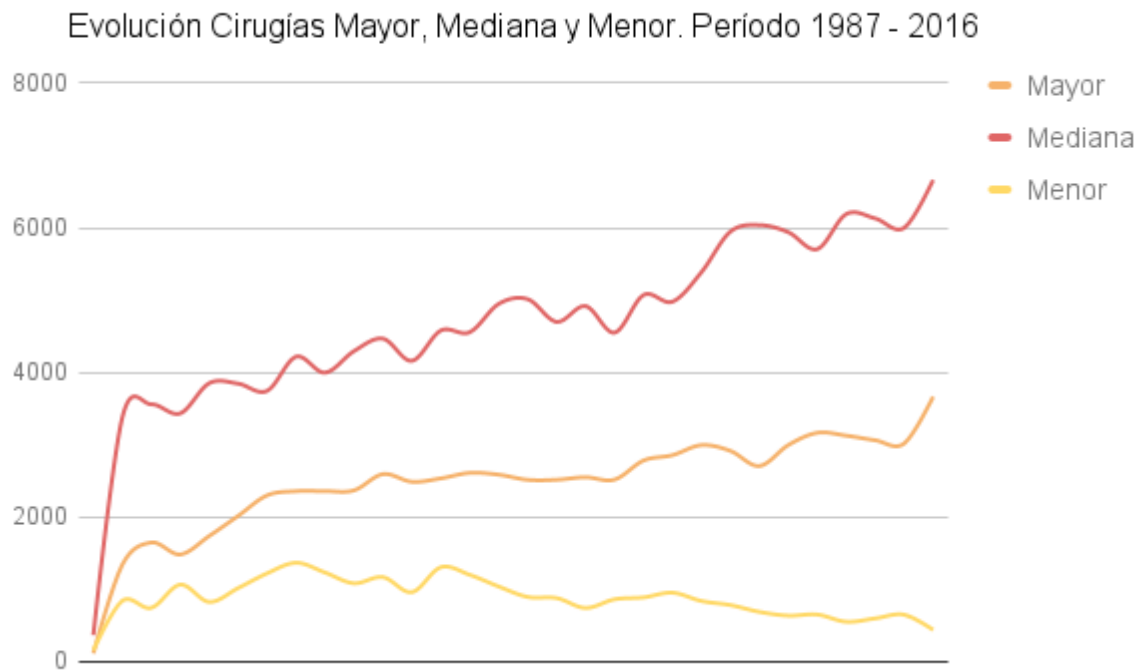
Entre las cirugías realizadas se cuentan 2.277 trasplantes, 164 implantes, 50 cesáreas y 7 procedimientos obstétricos. En el siguiente gráfico se puede observar la evolución desde la inauguración del Hospital hasta el año 2016 de todas las cirugías sin discriminar su grado de complejidad.



La complejidad del Hospital se evidencia en la mayor participación en términos proporcionales y absolutos en las Cirugías Mayores y Medianas, tal como se observa en la Tabla que figura más abajo, y en el primer gráfico que figura en la página siguiente.

Cirugías según Complejidad				
	Mayor	Mediana	Menor	Total
1987-1991	6.337	14.598	3.647	24.582
1992-1996	11.412	20.107	5.935	37.454
1997-2001	12.824	22.721	5.688	41.233
2002-2006	12.892	24.259	4.280	41.431
2007-2011	14.478	28.296	3.912	46.686
2012-2016	16.044	30.691	2.903	49.638

En el siguiente gráfico se puede observar la tendencia a la mayor participación en las Cirugías Mayores y Medianas.



### Coordinación de Imágenes

En la siguiente tabla se puede observar todas las prestaciones realizadas por el Servicio de Imágenes en el período 1987-2016.

Total de Prestaciones Servicio de Imágenes 1987 - 2016	
Rx Estandar	2.416.226
Estudios RX	148.915
Ecografías	573.740
Tomografías	257.361
Intervencionismo	14.690
RNM	119.947
Medicina Nuclear	8.896
<b>Total</b>	<b>3.539.775</b>

## Coordinación de Laboratorio

En la siguiente tabla se puede observar todas las prestaciones realizadas por Laboratorio en el período 1987-2016.

Total de Prestaciones Laboratorio 1987 - 2016	
Laboratorio Central	22.915.155
Microbiología	3.108.084
Inmunología	1.808.393
Genética	79.912
Endocrinología	1.759.650
Pesquisa	2.031.633
Nutrición	70.851
Hemato Oncología	7.865.546
Biología Molecular	52.911
Biología celular y Retrovirus	26.019
<b>Total</b>	<b>39.718.154</b>

## Oficina de Comunicación a Distancia

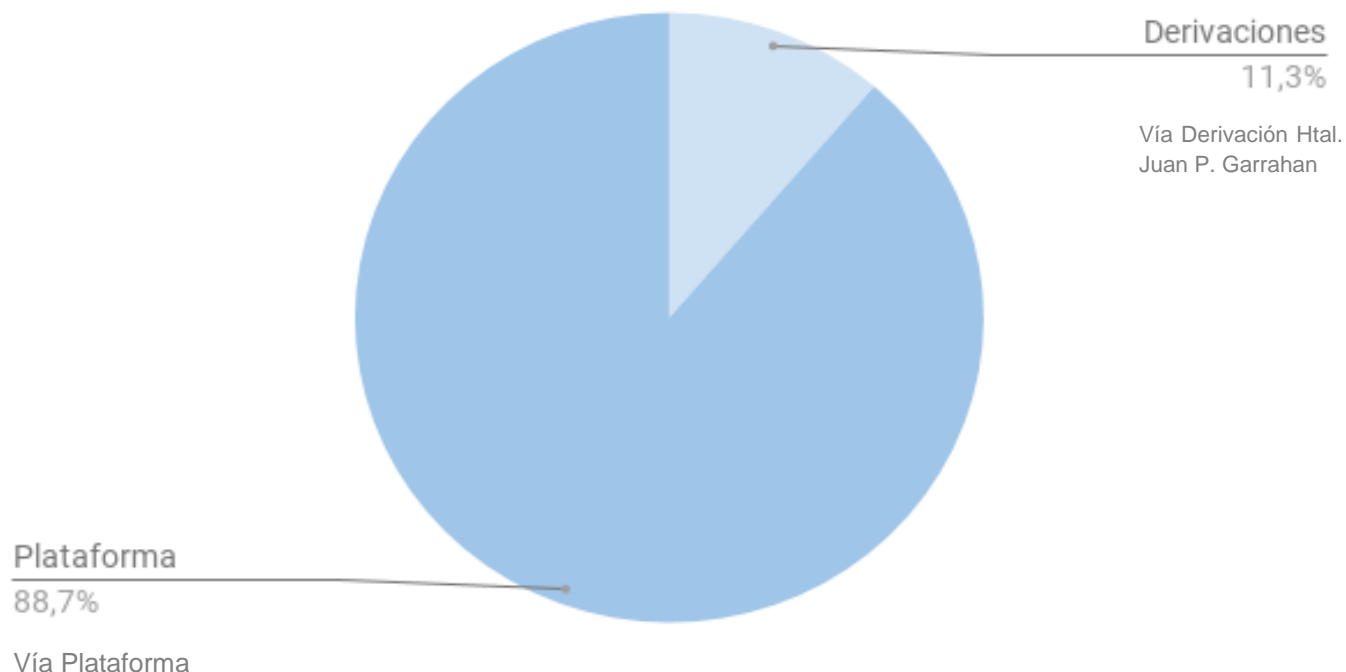
En el transcurso de estos 30 años, el Hospital “Juan P. Garrahan” ha implementado nuevas formas de atención, logrando través de la Oficina de Comunicación a Distancia la vinculación del Hospital con las distintas instituciones pediátricas de salud del país.

Se recibieron bajo esta modalidad **57.776** consultas desde su inicio, resolviéndose por plataforma el 88,7 % . Fueron derivadas al Hospital sólo el 11,3 % de las mismas. Las consultas recibidas procedían en un 73 % del interior del país, un 18 % de provincia de Buenos Aires y el 9 % restante de Capital Federal.

Se desarrolló también el Programa de Referencia y Contra-referencia permitiendo el intercambio interdisciplinario con las distintas provincias del interior del país, y participando tanto en actividades asistenciales, como en formación de profesionales.

Continuando con la expansión de esta nueva modalidad de atención, en el año 2016 la Coordinación de Relaciones Institucionales del Hospital fue designada como Centro Coordinador del **Programa Nacional de Telesalud**.

### Oficina de Comunicación a Distancia

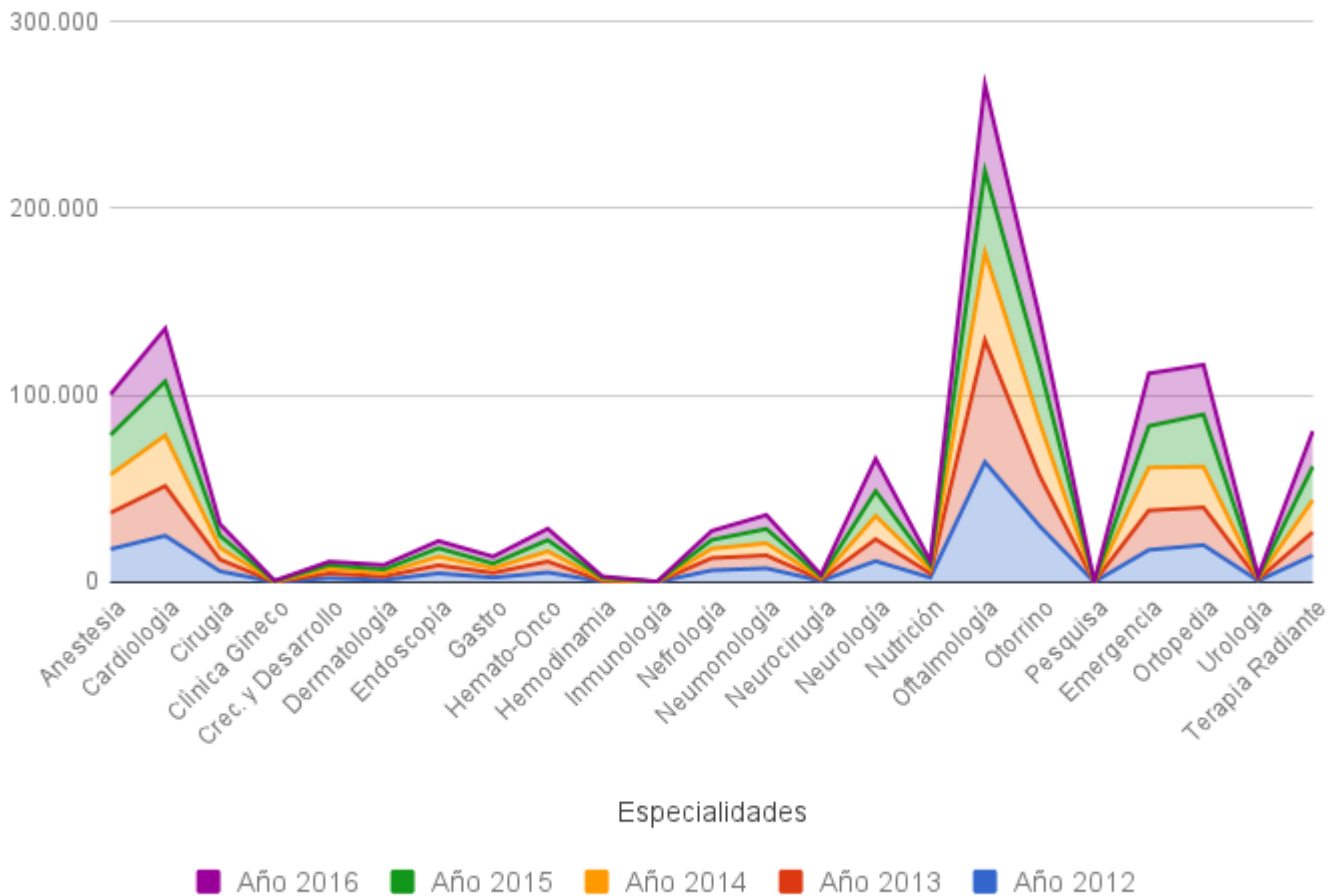




## Prácticas Especializadas

En el Hospital se realizaron en el transcurso de sus primeros 30 años, una gran cantidad de prácticas especializadas en los diferentes servicios. A continuación se mostrará un gráfico en el cual se puede apreciar la evolución del conjunto de prácticas realizadas según especialidad en los últimos cinco años.

Prácticas realizadas según Servicio período 2012-2016



A continuación, podemos observar detalladas las prácticas realizadas según especialidad en los últimos cinco años:

Servicios	Año 2012	Año 2013	Año 2014	Año 2015	Año 2016
Anestesia	17.630	19.418	20.408	21.257	21.790
Cardiología	24.772	26.632	27.068	28.927	28.285
Cirugía	5.766	6.302	6.318	6.481	6.151
Clínica Gineco	-	-	239	240	241
Crec. y Desarrollo	2.113	2.516	2.409	2.132	1.753
Dermatología	1.123	1.861	1.782	2.024	2.348
Endoscopia	4.663	4.320	4.629	4.474	3.875
Gastroenterología	2.367	2.547	2.533	2.485	3.681
Hemato-Onco	5.125	5.884	5.416	6.036	6.088
Hemodinamia	244	307	835	815	790
Inmunología	26	29	72	58	60
Nefrología	6.260	6.531	5.067	4.684	4.828
Neumonología	7.344	6.939	6.478	7.655	7.463
Neurocirugía	620	676	817	912	902
Neurología	11.210	11.699	12.441	13.272	17.340
Nutrición	2.393	2.277	2.163	2.195	2.221
Oftalmología	64.201	65.241	46.962	43.621	46.258
Otorrinolaringología	30.007	26.959	28.601	30.434	25.585
Pesquisa	36	36	36	36	36
Emergencia	17.177	21.119	22.972	22.215	28.168
Ortopedia	19.783	20.144	21.776	27.957	26.590
Urología	690	748	642	656	601
Terapia Radiante	14.240	12.481	17.125	17.986	18.910

*Hemos resumido hasta aquí los números más significativos que expresaron la actividad asistencial de estos años desde la óptica de la atención en sus distintas modalidades y por cuidados progresivos, se muestran a continuación desde algunas especialidades y sectores:*

### **Anestesiología**

Alta del Servicio: 1987

#### **Jefes del Servicio**

Dra. Dora Komar

André Jaichenco

**Consultas Externas:** 113.365

**Participaciones en Internación:** 1.935

**Interconsultas en Internación:** 4.831

**Participaciones en H. de Día 1ª piso:** 61.676

**Interconsultas en H. de Día 1ª piso:** 955

**Anestesis Realizadas:** 388.434

### **Cardiología**

Alta del Servicio: 1987

#### **Jefes del Servicio**

Dr. Gustavo Berri

Dr. Horacio Capelli - Dra. Alejandra Villa

**Consultas Externas:** 205.425

**Participaciones en Internación:** 22.467

**Interconsultas en Internación:** 19.568

**Participaciones en H. de Día 1ª piso:** 358

**Interconsultas en H. de Día 1ª piso:** 13.791

**Prácticas:** 627.282

### **Cirugía Cardiovascular**

Alta del Servicio: 1987

#### **Jefe del Servicio**

Dr. Diego Gutierrez - Dr. Pablo Laura

Dr. José Carlos Suarez - Dr. Pablo Garcia Delucis

**Consultas Externas:** 8.451

**Participaciones en Internación:** 13.584

**Interconsultas en Internación:** 130

**Participaciones en H. de Día 1ª piso:** 335

**Cirugías:** 17.467

## **Cirugía General**

Alta del Servicio: 1987

### **Jefes del Servicio**

Dr. Delio Aguilar Giraldes  
Dr. Fermín Prieto - Dr. Marcelo Barrenechea

**Consultas Externas:** 268.515  
**Participaciones en Internación:** 48.088  
**Interconsultas en Internación:** 6.543  
**Participaciones en H. de Día 1ª piso:** 12.940  
**Interconsultas en H. de Día 1ª piso:** 3.422  
**Cirugías:** 62.681  
**Trasplantes de Pulmón:** 14  
**Prácticas:** 107.377

## **Cirugía Plástica y Quemados**

Alta del Servicio: 1987

### **Jefes del Servicio**

Dr. Pedro Dogliotti  
Dr. Juan Carlos Rodriguez

**Consultas Externas:** 216.398  
**Participaciones en Internación:** 19.150  
**Interconsultas en Internación:** 1.476  
**Participaciones en H. de Día 1ª piso:** 6.859  
**Interconsultas en H. de Día 1ª piso:** 1.793  
**Cirugías:** 33.407  
**Atenciones de Odontología:**

## **Clínica**

Alta del Servicio: 1987

**Consultas Externas:** 2.062.121  
**Participaciones en Internación:** 475.457  
**Interconsultas en Internación:** 15.886  
**Participaciones en H. de Día 1ª piso:** 214.732  
**Interconsultas en H. de Día 1ª piso:** 1.742  
**Participaciones en H. de Día PB:** 343.300  
**Interconsultas en H. de Día PB:** 4.096  
**Prácticas de Ginecología:** 720  
**Adolescencia - Talleres:** 118

## **Clínicas Interdisciplinarias**

Alta del Servicio: 1989

### **Jefes del Servicio**

Dr. Héctor Waisburg

Dra. Estela Rodríguez

**Consultas Externas:** 45.726

**Participaciones en Internación:** 314

**Interconsultas en Internación:** 1.867

**Interconsultas en H. de Día 1ª piso:** 2.755

## **Crecimiento y Desarrollo**

Alta del Servicio: 1991

### **Jefes del Servicio**

Dr. Horacio Lejarraga

Dra. Virginia Fano

**Consultas Externas:** 53.654

**Participaciones en Internación:** 232

**Interconsultas en Internación:** 731

**Participaciones en H. de Día 1ª piso:** 659

**Interconsultas en H. de Día 1ª piso:** 6.323

**Prácticas:** 55.456

## **Dermatología**

Alta del Servicio: 1987

### **Jefes del Servicio**

Dr. Adrian Pierini

Dra. Andrea Cervini

**Consultas Externas:** 310.880

**Participaciones en Internación:** 2881

**Interconsultas en Internación:** 10.696

**Participaciones en H. de Día 1ª piso:** 321

**Interconsultas en H. de Día 1ª piso:** 10.206

**Cirugías:** 69

**Prácticas:** 19.452

## **Endocrinología**

Alta del Servicio: 1988

### **Jefes del Servicio**

Dr. Marco Rivarola  
Dra. Alicia Belgorosky

**Consultas Externas:** 242.702  
**Participaciones en Internación:** 2.596  
**Interconsultas en Internación:** 7.663  
**Participaciones en H. de Día 1ª piso:** 25.583  
**Interconsultas en H. de Día 1ª piso:** 9.962  
**Prácticas:** 2.414

## **Endoscopia**

Alta del Servicio: 1988

### **Jefes del Servicio**

Dr. Carlos Tiscornia  
Dr. Hugo Rodriguez

**Consultas Externas:** 74.866  
**Participaciones en Internación:** 14.012  
**Interconsultas en Internación:** 7.622  
**Participaciones en H. de Día 1ª piso:** 14.898  
**Interconsultas en H. de Día 1ª piso:** 4.110  
**Interconsultas en H. de Día PB:** 18  
**Cirugías:** 9.155  
**Prácticas:** 83.487

## **Errores Congénitos del Metabolismo**

Alta del Servicio: 2007

### **Jefes del Servicio**

Dra. Luisa Bay  
Dr. Hernán Eiroa

**Consultas Externas:** 12.378  
**Participaciones en Internación:** 1.298  
**Interconsultas en Internación:** 1.784  
**Participaciones en H. de Día 1ª piso:** 382  
**Interconsultas en H. de Día 1ª piso:** 2.605

## **Gastroenterología**

Alta del Servicio: 1987

### **Jefes del Servicio**

Dra. Susana De Rosa

Dr. José A. Ruíz - Dra. Liliana Sasson

**Consultas Externas:** 251.316

**Participaciones en Internación:** 12.222

**Interconsultas en Internación:** 18.042

**Participaciones en H. de Día 1ª piso:** 3.467

**Interconsultas en H. de Día 1ª piso:** 7.295

**Interconsultas en H. de Día PB:** 14

**Prácticas:** 59.090

## **Genética**

Alta del Servicio: 1988

### **Jefes del Servicio**

Dra. Cristina Barreiro

Dra. María Gabriela Obregon

**Consultas Externas:** 64.247

**Participaciones en Internación:** 2.001

**Interconsultas en Internación:** 4.938

**Participaciones en H. de Día 1ª piso:** 87

**Interconsultas en H. de Día 1ª piso:** 17.157

## **Hematología y Oncología**

Alta del Servicio: 1987

### **Jefes del Servicio**

Dr. Federico Sackman Muriel

Dr. Marcelo Scopinaro - Dr. Pedro Zubizarreta

**Consultas Externas:** 387.521

**Participaciones en Internación:** 58.787

**Interconsultas en Internación:** 30.211

**Participaciones en H. de Día 1ª piso:** 784

**Interconsultas en H. de Día 1ª piso:** 2.026

**Participaciones en H. de Día PB:** 298.280

**Prácticas:** 114.732

## **Hemodinamia**

Alta del Servicio: 2001

### **Jefes del Servicio**

Dr. Horacio Faella

Dr. Alberto Sciegata

**Consultas Externas:** 10.089

**Participaciones en Internación:** 2.505

**Interconsultas en Internación:** 248

**Participaciones en H. de Día 1ª piso:** 4.022

**Cirugías:** 354

**Prácticas:** 12.616

## **Medicina Transfusional**

### **Jefes del Servicio**

Ana Pugliese

**Consultas Externas:** 4.815

## **Epidemiología y Control Infectológico**

Alta del Servicio: 1988

### **Jefes del Servicio**

Dr. Alberto Manterola

Dra. Rosa Bologna

**Consultas Externas:** 132.767

**Participaciones en Internación:** 39.673

**Interconsultas en Internación:** 3.467

**Participaciones en H. de Día 1ª piso:** 47.165

**Interconsultas en H. de Día 1ª piso:** 3.239



## **Inmunología**

Alta del Servicio: 1987

### **Jefes del Servicio**

Dra. Nina Feldman

Dra. Marta Zelasco - Dr. Ricardo Russo

**Consultas Externas:** 62.498

**Participaciones en Internación:** 3.690

**Interconsultas en Internación:** 8.664

**Participaciones en H. de Día 1ª piso:** 13.530

**Interconsultas en H. de Día 1ª piso:** 4.700

**Prácticas:** 861

## **Imágenes - Intervencionismo**

Alta del Servicio: 2001

**Consultas Externas:** 6.762

**Participaciones en Internación:** 3.227

**Interconsultas en Internación:** 238

**Participaciones en H. de Día 1ª piso:** 1.243

**Cirugías:** 724

## **Nefrología**

Alta del Servicio: 1987

### **Jefes del Servicio**

Dr. Fernando Mendilaharsu/Dra. Norma Delgado

Dra. Lililana Briones - Dra. Marta Adragna

**Consultas Externas:** 215.525

**Participaciones en Internación:** 13.369

**Interconsultas en Internación:** 19.813

**Participaciones en H. de Día 1ª piso:** 2.080

**Interconsultas en H. de Día 1ª piso:** 2.270

**Prácticas:** 136.010

## **Neonatología**

Alta del Servicio: 1988

### **Jefes del Servicio**

Dr. Augusto Solá - Pedro Sarrasqueta  
Dra. Diana Fariña - Dr. Gustavo Goldsmit

**Consultas Externas (S.R.N.A.R.):** 62.568

**Participaciones en Internación:** 14.630

**Interconsultas en Internación:** 166

## **Neumonología**

Alta del Servicio: 1988

### **Jefes del Servicio**

Dr. Mario Grenoville  
Dra. Hebe Gonzalez Pena - Dr. Claudio Castaño

**Consultas Externas:** 196.308

**Participaciones en Internación:** 8.807

**Interconsultas en Internación:** 13.788

**Participaciones en H. de Día 1ª piso:** 115

**Interconsultas en H. de Día 1ª piso:** 15.973

**Prácticas:** 206.732

## **Neurocirugía**

Alta del Servicio: 1987

### **Jefes del Servicio**

Dr. Jorge Monges  
Dra. Graciela Zuccaro - Dr. Roberto Jaimovich

**Consultas Externas:** 120.631

**Participaciones en Internación:** 28.330

**Interconsultas en Internación:** 1.578

**Participaciones en H. de Día 1ª piso:** 327

**Interconsultas en H. de Día 1ª piso:** 3.151

**Cirugías:** 26.804

**Prácticas:** 9.529

## **Neurología**

Alta del Servicio: 1987

### **Jefes del Servicio**

Dr. Natalio Fejerman  
Dr. Hugo Arroyo - Dr. Víctor Ruggieri

**Consultas Externas:** 449.404

**Participaciones en Internación:** 25.922

**Interconsultas en Internación:** 19.765

**Participaciones en H. de Día 1ª piso:** 250

**Interconsultas en H. de Día 1ª piso:** 25.247

**Interconsultas en H. de Día PB:** 117

**Prácticas:** 239.648

## **Nutrición**

Alta del Servicio: 1987

### **Jefes del Servicio**

Dr. Alejandro O'Donnell  
Dra. Carmen Mazza - Dra. María Beatriz Araujo

**Consultas Externas:** 183.849

**Participaciones en Internación:** 19.798

**Interconsultas en Internación:** 11.901

**Participaciones en H. de Día 1ª piso:** 1.281

**Interconsultas en H. de Día 1ª piso:** 22.255

**Prácticas:** 46.761

## **Oftalmología**

Alta del Servicio: 1987

### **Jefes del Servicio**

Dr. Julio Manzitti  
Dra. Adriana Fandiño

**Consultas Externas:** 408.321

**Participaciones en Internación:** 13.433

**Interconsultas en Internación:** 21.818

**Participaciones en H. de Día 1ª piso:** 8.803

**Interconsultas en H. de Día 1ª piso:** 15.900

**Cirugías:** 23.197

**Trasplante de Córnea:** 60

**Prácticas:** 1.399.977

## **Ortopedia y Traumatología**

Alta del Servicio: 1987

### **Jefes del Servicio**

Dr. Oscar Groisso

Dr. Horacio Miscione

Dr. Rodolfo Goyeneche

**Consultas Externas:** 672.619

**Participaciones en Internación:** 45.037

**Interconsultas en Internación:** 2.943

**Participaciones en H. de Día 1ª piso:** 2.395

**Interconsultas en H. de Día 1ª piso:** 9.006

**Cirugías:** 44.517

**Prácticas:** 386.521

## **Otorrinolaringología**

Alta del Servicio: 1987

### **Jefes del Servicio**

Dra. María Rosa Quantín

Dr. Jorge Moretti - Dra. Patricia Bernaldez

**Consultas Externas:** 240.745

**Participaciones en Internación:** 5.978

**Interconsultas en Internación:** 12.377

**Participaciones en H. de Día 1ª piso:** 214

**Interconsultas en H. de Día 1ª piso:** 4.180

**Interconsultas en H. de Día PB:** 4.527

**Cirugías:** 3.950

**Prácticas:** 519.061

## **Patología Espinal**

Alta del Servicio: 2004

### **Jefes del Servicio**

Dr. Carlos Tello

Dr. Horacio Bersusky - Dr. Mariano Noel

**Consultas Externas:** 60.163

**Participaciones en Internación:** 3.265

**Interconsultas en Internación:** 605

**Participaciones en H. de Día 1ª piso:** 11

**Interconsultas en H. de Día 1ª piso:** 5.738

**Cirugías:** 2.984

## **Salud Mental**

Alta del Servicio: 1996

### **Jefes del Servicio**

Dr. David Pattín

Dra. Celica Menéndez

**Consultas Externas:** 91.998

**Participaciones en Internación:** 3.302

**Interconsultas en Internación:** 12.887

**Participaciones en H. de Día 1ª piso:** 82

**Interconsultas en H. de Día 1ª piso:** 2.684

**Participaciones en H. de Día PB:** 10.568

**Taller de Sala de Juegos:** 179.055

## **Trasplante Cardíaco**

Alta del Servicio: 1988

### **Jefe del Servicio**

Dr. Horacio Vogelfang

**Participaciones en Internación:** 38

**Interconsultas en Internación:** 5

**Cirugías:** 195

**Trasplantes Cardíacos:** 55

## **Trasplante Hepático**

Alta del Servicio: 2000

### **Jefes del Servicio**

Dr. Oscar Inventarza

**Consultas Externas:** 30.968

**Participaciones en Internación:** 2.777

**Interconsultas en Internación:** 491

**Participaciones en H. de Día 1ª piso:** 320

**Interconsultas en H. de Día 1ª piso:** 197

**Cirugías:** 2.203

**Trasplantes Hepáticos:** 736

## **Trasplante de Médula Osea**

Alta del Servicio: 1994

### **Jefes del Servicio**

Dra. Mariana Bonduel

Dra. Raquel Staciuk

**Participaciones en Internación:** 1.073

**Interconsultas en Internación:** 28

**Participaciones en H. de Día 1ª piso:** 22

**Trasplante Hematopoyéticos:** 590

## **Terapia Radiante**

Alta del Servicio: 1987

### **Jefes del Servicio**

Dra. Elsa Raslawsky

Dr. Fernando Fiandrino

**Consultas Externas:** 14.439

**Prácticas:** 209.878

## **Trasplante Renal**

Alta del Servicio: 2000

**Participaciones en Internación:** 103

**Trasplante Renal:** 822

## **Urología**

Alta del Servicio: 1988

### **Jefes del Servicio**

Dr. Ernesto Luis Perazzo

Dr. Juan Carlos López

**Consultas Externas:** 134.016

**Participaciones en Internación:** 11.960

**Interconsultas en Internación:** 5.442

**Participaciones en H. de Día 1ª piso:** 1.010

**Interconsultas en H. de Día 1ª piso:** 2.661

**Cirugías:** 13.227

**Prácticas:** 13.175

## *Unas pocas palabras de cierre...*

En esta publicación se reseña la producción asistencial de estos primeros 30 años de vida. Miro los números, los releo y éstos parecieran ser sólo números. Sin embargo..., reflejan *nuestra* historia, la historia de los 30 años de nuestro *Hospital de Pediatría “Dr Juan P. Garrahan”*.

Estos 30 años son pocos, quizás comparados con otros hospitales. Pero muy intensos.

Detrás de cada uno de estos números están las historias de nuestros pacientes y sus familias, las alegrías por sus egresos, la tristeza por despedirlos a veces, el acompañamiento en sus traslados al Hospital de adultos para su seguimiento. Están, sin duda, los esfuerzos de todos los que trabajamos en el Hospital para mejorar la calidad de atención de nuestros niños y también, nuestro compromiso por trabajar en forma interdisciplinaria a fin de dar respuesta a las enfermedades de mayor complejidad en todos y cada uno de estos 30 años.

Este trabajo muestra al Hospital como lo que es: un hito en la historia de la Salud Pública del país. Somos un Hospital de 30 años de historia enmarcado como Hospital de referencia nacional, especializado en la atención de las patologías y problemas más complejos de la población infantil. Su puesta en marcha por su magnitud y complejidad no tuvo antecedentes en el sector público.

Somos una institución preocupada por construir el mejor nivel de calidad de atención para los niños y sus familias, con interés constante en incorporar los avances científicos y tecnológicos que van surgiendo y que permiten la incorporación de nuevos procesos asistenciales y el desarrollo de un sistema sanitario novedoso basado en la complejidad, con recurso humano idóneo para dar respuesta a las necesidades de los niños y adolescentes de nuestro país.

Para cerrar esta publicación, ¡Felicitaciones Oficina Central de Estadística!. Este excelente trabajo realizado por ustedes refleja crecimiento, entusiasmo y el compromiso de cada uno de sus integrantes con nuestro Hospital de Pediatría “Dr. Juan P. Garrahan” y nos permite saber dónde estamos y pensar en cómo avanzar en la continuidad de esta gestión hospitalaria.

Lic. Ana Brulc

Directora Asociada de Atención al Paciente

25 de agosto de 2017