

Se presenta el siguiente informe en base a la recolección sistemática de información y en virtud de la finalización de la temporada invernal 2017: habiendo sido efectuado el relevamiento de pacientes egresados de la institución menores de 5 años, con Enfermedades Respiratorias Agudas Bajas (ERAB).

Con el objetivo de proporcionar información de calidad, que permita conocer las principales características de la población atendida, y que sea relevante para la toma de decisiones. Se procedió a realizar un análisis de las principales variables que la componen, en el lapso comprendido entre la semana epidemiológica 18 y 43, correspondiendo al período entre el 1 de mayo al 22 de octubre de 2017.

Se realizó el perfil de la campaña invernal 2017, para lo cual se consideraron las siguientes variables: género (femenino y masculino), residencia (CABA, Conurbano y resto de provincia de Buenos Aires), tipo de egreso (alta médica, defunción en pacientes con menos o más de 48 horas de internación y traslados), sector de egreso (Terapias; Terapias Neo – comprendido por Neo Intensiva e Intermedia-; servicio de Guardia e IRA, y unidades de Cuidados Intermedios y Moderados (CIM).

El presente informe consta de la elaboración de un total de cuatro perfiles: un perfil general que considera al conjunto de la población atendida, y tres perfiles extras tomando como base la residencia (CABA, Conurbano y resto de la provincia de Buenos Aires).

A diferencia de los perfiles que consideran como base la residencia, el perfil general incluye el análisis de las enfermedades de base. Con el fin de proporcionar información relevante se considero siete grandes grupos: cardiopatías, enfermedades neurológicas, neuromusculares, respiratorias crónicas de base, con inmunodepresión u oncológicas, con síndrome genético o malformativos y re internación por enfermedad respiratoria (antecedentes de haber estado internado por causa respiratoria en los últimos dos meses). A su vez, al final del informe se presenta un breve análisis comparativo entre la campaña IRAB 2016 y 2017.

Perfil general en base al conjunto de la población atendida medida en valores absolutos

En el período comprendido entre 1 de mayo y el 22 de octubre del 2017 se registraron **2.102 egresos** diagnosticados con algún tipo de patología respiratoria aguda baja.

Realizando la apertura según la **residencia** se observa que 402 pacientes provinieron de la Ciudad Autónoma de Buenos Aires, 1.630 del Conurbano y 70 pacientes del resto de la provincia de Buenos Aires.

Del total de pacientes atendidos, 884 son de **género femenino** y 1.218 **masculino**.

Analizando el **tipo de egreso**, se observa que 1.425 pacientes egresaron por alta médica, 666 fueron trasladados a otras instituciones hospitalarias y 11 fueron defunciones. Respecto de las defunciones, todas se registraron en pacientes con más de 48 horas de internación.

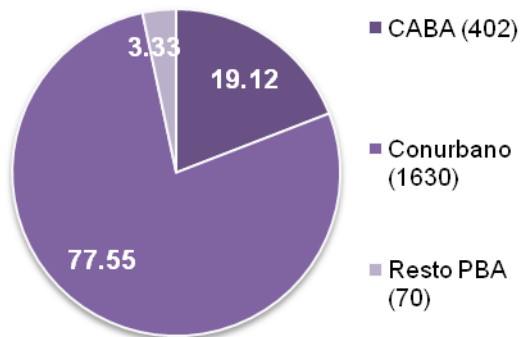
Realizando un corte en **franja etarias** el mayor grupo que reúne a más de la mitad de los egresos está compuesto por los pacientes menores a un año alcanzando 1.192 en total. El segundo grupo está compuesto por los pacientes de entre uno y dos años con un total de 453, de los cuales 213 pacientes egresados tienen dos años, 144 tienen tres años y 100 tienen 4 años.

Del total de 2.102 egresos, 53 se registraron desde las Terapias; 75 son egresos correspondientes al servicio de Neo (compuesto por las terapias de Neo Intensiva e Intermedia); 1.111 corresponden a los Servicios de Observación e IRA; mientras que 863 corresponden a egresos desde unidades de Cuidados Intermedios y Moderados (CIM).

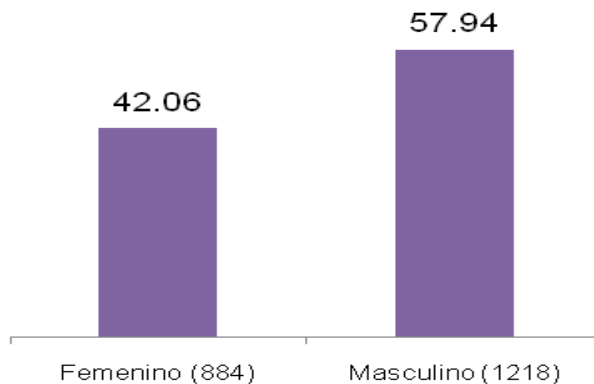
Analizando las **patologías de base** de los pacientes que egresaron del Hospital con IRAB, se observa que el 22,74 % posee algún tipo de patología de base relacionada con siete grandes grupos definidos desde el Departamento Materno Infantil de la Ciudad de Buenos Aires. Teniendo en cuenta este agrupamiento, el 39,33 % posee enfermedades relacionadas con algún tipo de síndrome genético o malformativo; el segundo grupo en importancia está compuesto por los pacientes que ingresan con enfermedades respiratorias crónicas de base con el 24,69 %; seguido por enfermedades de base neurológicas 11,30 %; mientras que el 9,21 % de los casos se deben enfermedades inmunodepresivas u oncológicas; 9 % posee algún tipo de cardiopatía; 5,44 % se debieron a re-internaciones por enfermedades respiratorias (en los últimos dos meses) y 1,05 % poseen enfermedades neuromusculares.

A continuación se expresará este análisis en términos relativos.

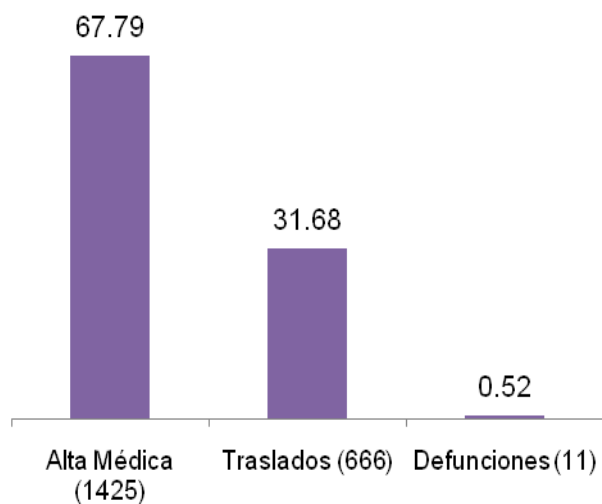
Residencia



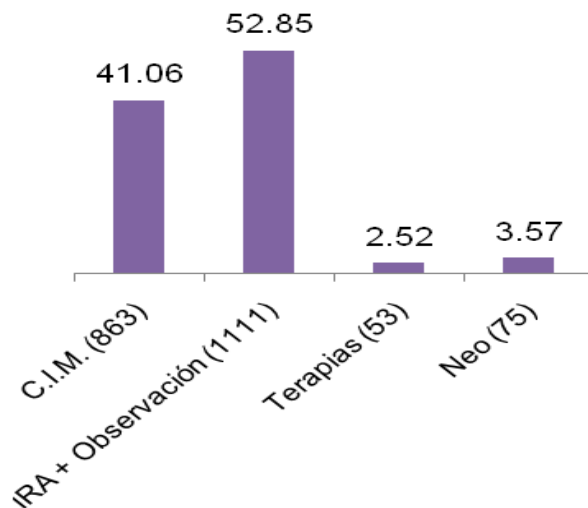
Género



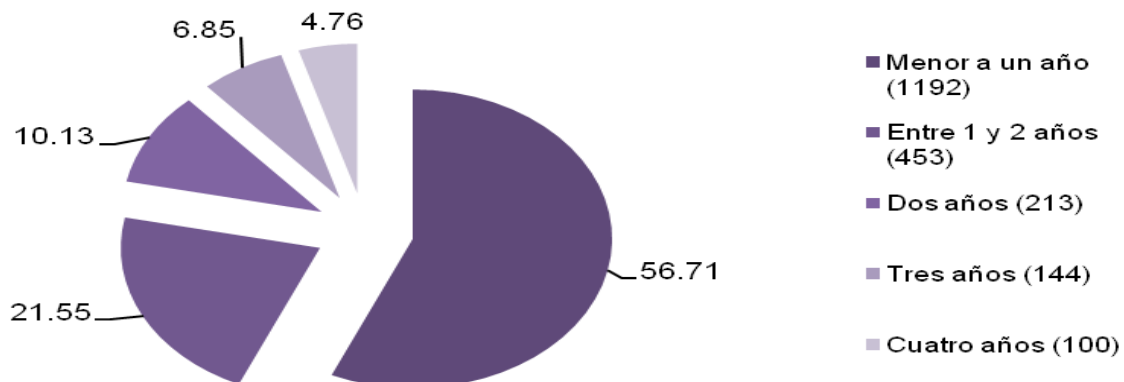
Tipo de Egreso



Servicio de Egreso



Edad



Ciudad Autónoma de Buenos Aires

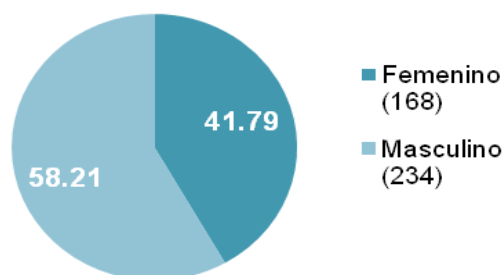
Se registraron **402 egresos** correspondientes a pacientes con residencia en CABA, de los cuales 168 son de género femenino y 234 masculino.

Egresaron por alta médica 245 pacientes, mientras que 156 fueron trasladados a otra institución médica y se registro 1 defunción. Las mismas fueron en pacientes con más de 48 horas de internación.

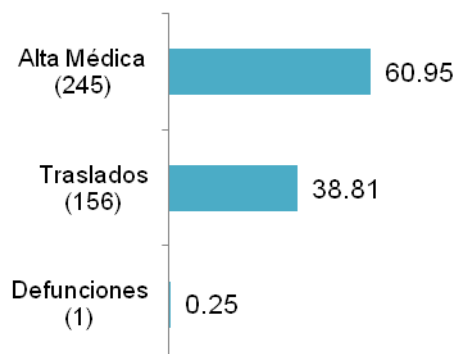
El servicio de Neonatología registró 6 egresos, mientras que de las Terapias egresaron 5 pacientes. A su vez, se registraron 230 egresos correspondientes a los servicios de Observación e IRA. Las unidades de Cuidados Intermedios y Moderados registraron 161 egresos.

De 402 egresos que se registraron de CABA, 208 fueron de pacientes menores a un año, 91 de entre un año y dos, 44 de dos años, 34 de tres años y 25 de cuatro años.

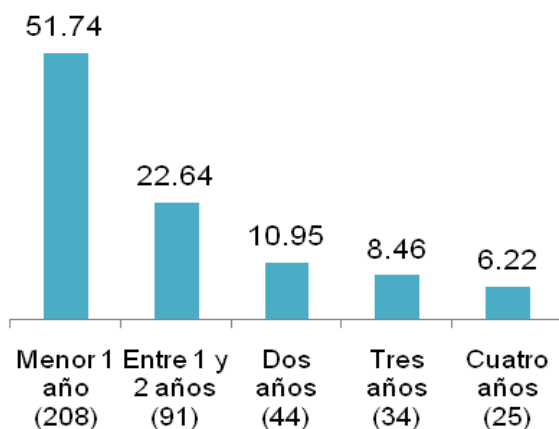
Género



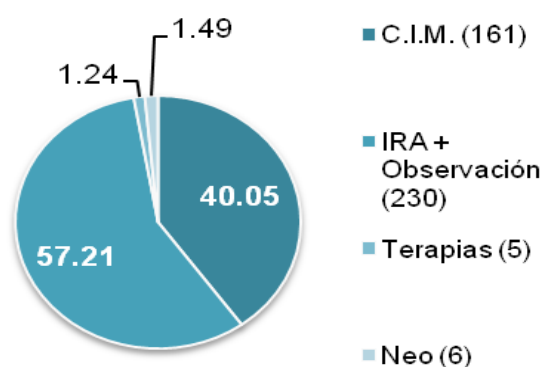
Tipo de Egreso



Edad



Servicio de Egreso



Conurbano

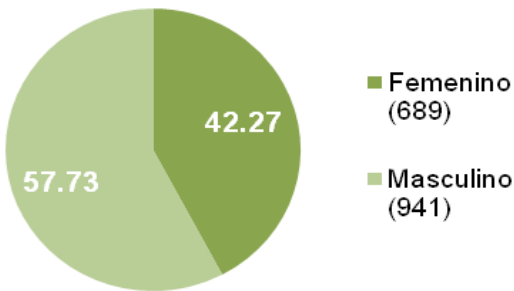
Se registraron **1.630 egresos** correspondientes a pacientes con residencia en el Conurbano, de los cuales 689 son de género femenino y 941 masculino.

Egresaron por alta médica 1.125 pacientes, 496 fueron trasladados a otra institución médica y se registraron 9 defunciones. Las mismas se registraron en pacientes con más de 48 horas de internación.

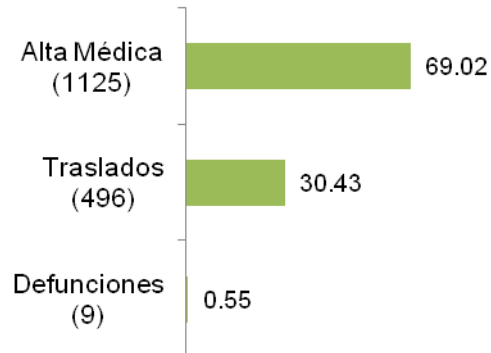
El servicio de Neonatología registró 58 egresos, mientras que egresaron de las Terapias 43 pacientes. A su vez, se registraron 855 egresos correspondientes a los servicios de Observación e IRA y las unidades de Cuidados Intermedios y Moderados registraron 674 egresos.

De 1.630 egresos que se registraron del Conurbano, 494 fueron de pacientes menores a un año, 344 de entre un año y dos, 163 de dos años, 104 de tres años y 69 de cuatro años.

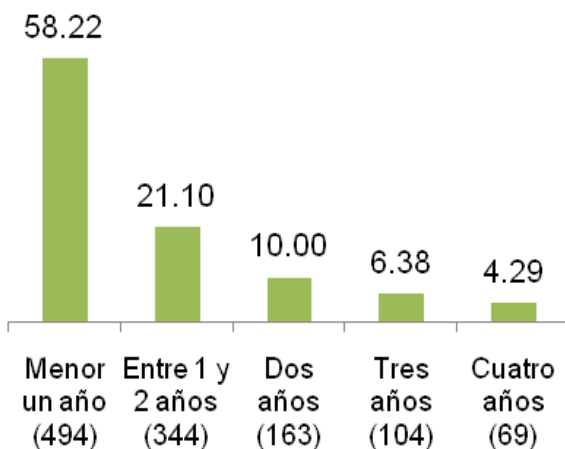
Género



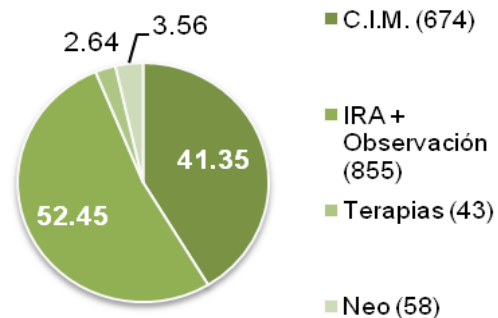
Tipo de Egreso



Edad



Servicio de Egreso



Resto provincia de Buenos Aires

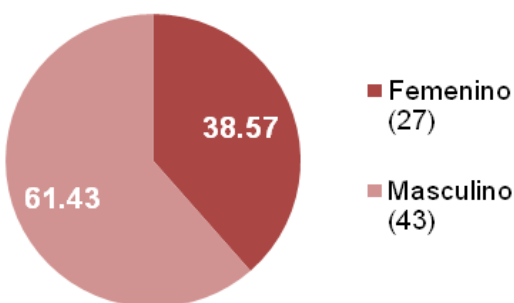
Se registraron **70 egresos** correspondientes a pacientes con residencia fuera de CABA y Conurbano, de los cuales 27 son de género femenino y 43 masculino.

Egresaron por alta médica 55 pacientes, 14 fueron trasladados a otra institución médica y se registró 1 defunción, la misma fue con más de 48 horas de internación.

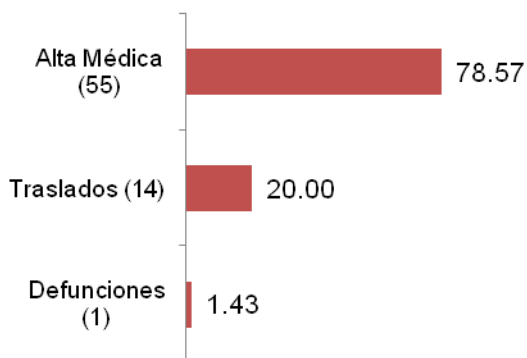
De los 70 egresos, se registraron 5 de las Terapias, 26 corresponden a los servicios de Observación e IRA, mientras que 39 egresaron de las unidades de Cuidados Intermedios y Moderados. No se registró ningún egreso del servicio de Neonatología.

De los 70 egresos, 35 fueron de pacientes menores a un año, 18 de entre un año y dos, 6 de dos años, 6 de tres años y 5 de cuatro años.

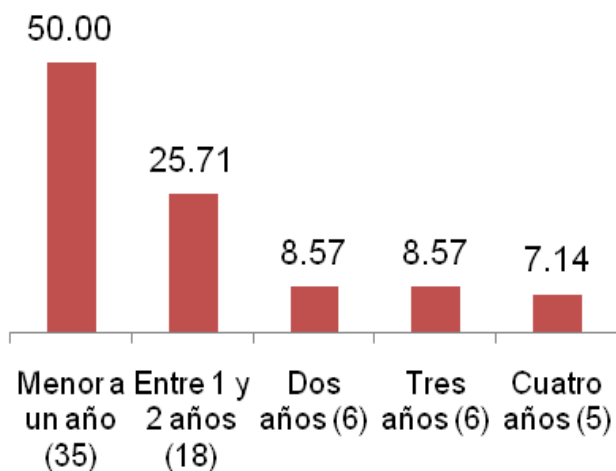
Género



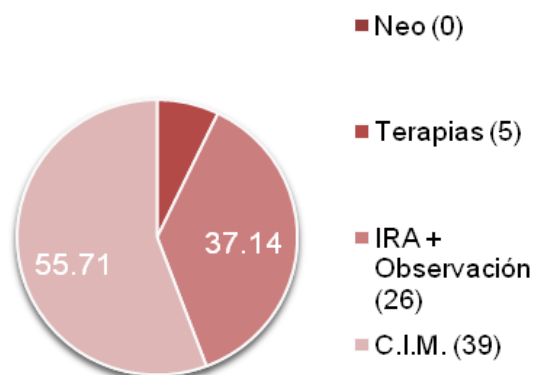
Tipo de Egreso



Edad

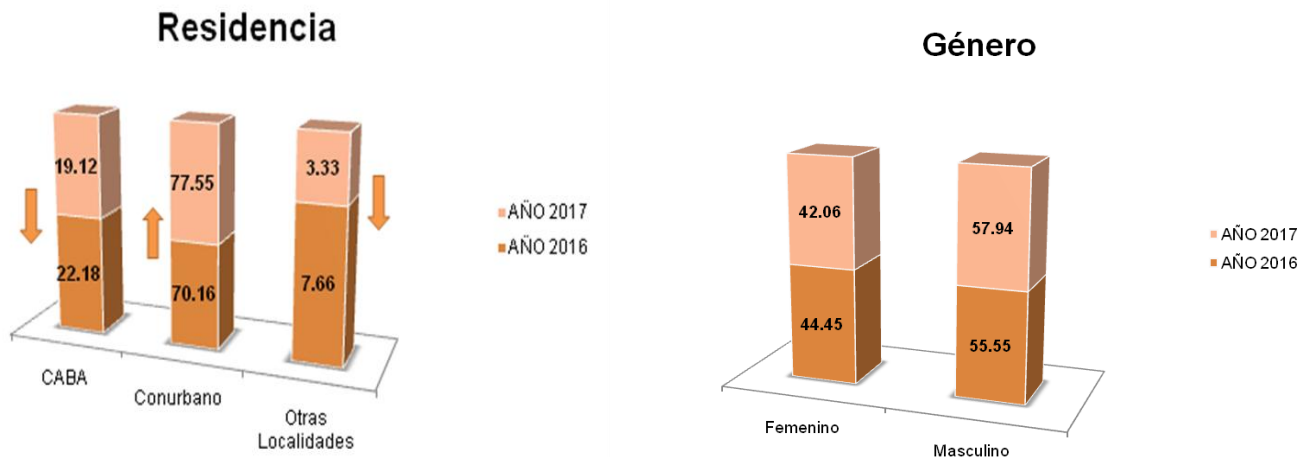


Servicio de Egreso



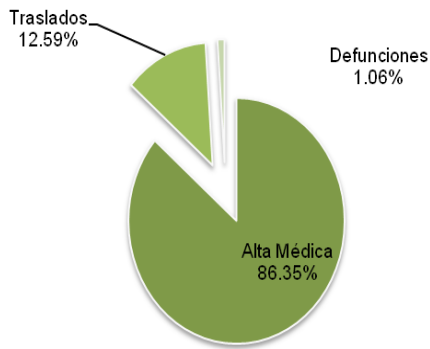
Análisis comparativo ERAB 2016 Vs ERAB 2017

En la temporada invernal correspondiente al año 2016, se efectuó el relevamiento de pacientes egresados de la institución menores de 5 años, con Enfermedades Respiratorias Agudas Bajas (ERAB), en el período transcurrido entre las semanas epidemiológica 11 y 33. Mientras que la Campaña 2017 transcurrió entre las semanas 18 a 43 del corriente año. Teniendo en cuenta que la campaña actual abarcó un período mayor, con el consiguiente mayor registro de niños y niñas con patologías respiratorias, y/o asociadas, se procederá a realizar un análisis solo en términos comparativos teniendo en cuenta las proporciones. Se utilizarán las mismas categorías utilizadas para establecer el perfil desarrollado en la primer parte del informe.

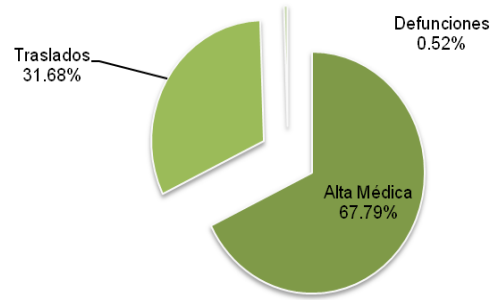


Como se puede observar en el 2017 hay un importante crecimiento de la participación de los egresos correspondientes a pacientes con residencia en el Conurbano, en detrimento de los pacientes con residencia en otras localidades de la provincia de Buenos Aires. En el caso de los pacientes con residencia en CABA, si bien se observa un pequeño retroceso, el mismo no es significativo. A su vez, se mantiene casi inalterada la proporción de pacientes según se género.

Motivo de Egreso 2016

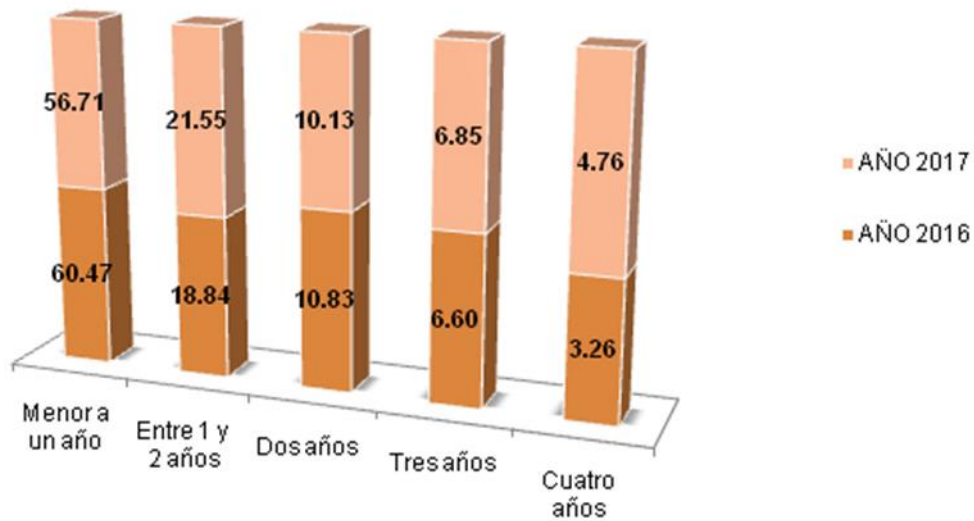


Motivos de Egreso 2017



El principal motivo de egreso son las Altas Médicas, representando más del 60 %. En el 2017 se observa un importante incremento de los Traslados a otras instituciones hospitalarias, creciendo en términos proporcionales. Las defunciones se mantienen en un bajo porcentaje.

EDAD



Tanto en la campaña del año 2016 como 2017 casi el 80 % de los egresos están compuestos por pacientes de 0 a 2 años, siendo los pacientes menores a un año el principal grupo que representa más del 50 % de los egresos.